

PROGRAMMA VIOE 2010-2014

Als wetenschappelijke overheidsinstelling nieuwe impulsen geven aan onderzoek, zorg en beleving van het onroerend erfgoed in Vlaanderen

VIOE
VLAAMS INSTITUUT
voor het ONROEREND ERFGOED



PROGRAMMA VIOE 2010-2014

Als wetenschappelijke overheidsinstelling nieuwe impulsen geven aan onderzoek, zorg en beleving van het onroerend erfgoed in Vlaanderen

COLOFON

Een uitgave van het **Vlaams Instituut voor het Onroerend Erfgoed**

Wetenschappelijke instelling van de Vlaamse Overheid,

Beleidsdomein Ruimtelijke Ordening, Woonbeleid en Onroerend Erfgoed

*Published by the **Flemish Heritage Institute***

Scientific Institution of the Flemish Government, Department of Town and Country Planning

Vlaams Instituut voor het Onroerend Erfgoed (VIOE)

Phoenixgebouw - Koning Albert II-laan 19 bus 5

B-1210 Brussel

tel.: +32(0)2 553 16 50

fax: +32(0)2 553 16 55

instituutonroerenderfgoed@vlaanderen.be

www.vioe.be

Administrateur-generaal: Sonja Vanblaere

Omslagillustratie: Canadapopulier uit de inventaris houtig erfgoed, De Vollanderkouter, Zottegem

Alle rechten voorbehouden. Niets uit deze uitgave mag worden verveelvoudigd en/of openbaar gemaakt door middel van druk, fotocopie, microfilm of op welke wijze ook, zonder voorafgaande schriftelijke toestemming van de uitgever.

Copyright reserved. No part of this publication may be reproduced in any form, by print, photoprint, microfilm or any other means without written permission from the publisher.

© VIOE, B-1210 Brussel (tenzij anders vermeld) - 2010.

INHOUD

- 5 Inleiding

- 7 **Krachtlijn 1: Het onroerend erfgoed van Vlaanderen in kaart brengen en het in zijn landschappelijke en socio-culturele context onderzoeken**

- 9 **1.1 Onderzoek in het kader van inventarissen**
- 9 Archeologische sites
- 11 Bouwkundig erfgoed
- 13 Historische tuinen en parken
- 14 Houtige beplantingen met erfgoedwaarde
- 15 Landschap
- 16 Maritiem en varend erfgoed
- 18 **1.2 Gebiedsgericht onderzoek**
- 18 Interdisciplinair onderzoek
- 18 Archeologie
- 22 **1.3 Periodegebonden onderzoek**
- 22 Prehistorie
- 23 Romeinse tijd
- 27 Middeleeuwen
- 31 Nieuwe tijden

- 33 **Krachtlijn 2: Samen met partners de kwaliteit in het onderzoeken en het bewaren van onroerend erfgoed stimuleren**

- 35 **2.1 Stimuleren van erfgoedzorg –en bewaring**
- 42 **2.2 Aanbieden van instrumenten om erfgoed en de kennis daarover in kaart te brengen, te evalueren en te ontsluiten**

- 45 **Krachtlijn 3 Door het stimuleren van het ontdekken en beleven van onroerend erfgoed, de zorg ervoor bij de bevolking vergroten**

 - 47 **3.1 Onroerend erfgoed naar het onderwijs, de jeugdverenigingen en de jongerenwerkingen**
 - 51 **3.2 Onroerend erfgoed naar het grote publiek**
 - 54 **3.3 Onroerend erfgoed naar de wetenschappelijke wereld en de erfgoed-sector**
 - 59 **3.4 Grote ontsluitingsprojecten**
-

INLEIDING

Bouwkundig erfgoed, archeologische vindplaatsen en het cultuurlandschap van vroeger tot nu, maken onlosmakelijk deel uit van onze leefwereld. Het erfgoed draagt bij tot de kwaliteit van onze omgeving omdat we ervan kunnen genieten in ons dagelijkse leven en onze vrije tijd. Het erfgoed is tevens een unieke bron om kennis en inzicht te verwerven in onze leefomgeving, in het menselijk gedrag en de culturele tradities in het verleden en doorheen de tijd.

Dit alles maakt het onderzoek, het behoud en het beheer van erfgoed een zaak van gewestelijk belang.

Het VIOE is als wetenschappelijk instituut van de Vlaamse overheid verantwoordelijk voor het inventariseren, het onderzoeken en het ontsluiten van het onroerend erfgoed in Vlaanderen om het bewaren en beleven ervan mogelijk te maken, nu en in de toekomst.

Als overheidsinstelling is het onze taak transparantie te garanderen in onze programma's en activiteiten, maar ook in de wijze waarop die bepaald worden. Een eerste instrument hierbij is de visietekst "Nieuwe impulsen geven voor erfgoedonderzoek, -zorg en -beleving als Vlaamse wetenschappelijke instelling". Hierin worden de drie krachtlijnen toegelicht die de basis vormen van het meerjarenprogramma voor vijf jaar. Andere instrumenten die aan de basis liggen van de beleidsvisie van het VIOE zijn de beleidsnota (Beleidsnota Onroerend Erfgoed 2009-2014) en de reeds eerder opgestelde en gepubliceerde Onderzoeksbalans en Onderzoeksgenda. Onze beleidsvisie tracht als dusdanig zoveel mogelijk rekening te houden met de actuele agendapunten vanuit beleid, beheer en sector met aandacht voor de behoeften van onze doelgroepen die uit onze uitgebreide doelgroepenbevraging naar voor kwamen.

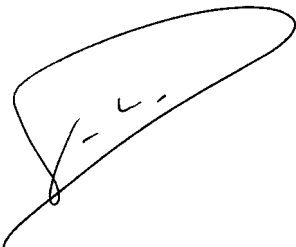
Hierna volgt een overzicht van de belangrijkste projecten waarmee we aan de drie krachtlijnen op een gestructureerde en onderbouwde manier invulling willen geven. Onder de eerste

krachtlijn wordt het onderzoek besproken dat het VIOE de volgende jaren zal uitvoeren om het erfgoed in kaart te brengen en het in zijn landschappelijke en socio-culturele context te bestuderen. Bij krachtlijn twee omschrijven we de projecten waarmee we de kwaliteit van het onderzoek van het erfgoed en het bewaren ervan willen stimuleren. De derde krachtlijn geeft een overzicht van de projecten die we zullen realiseren om het ontdekken en het beleven van het erfgoed te stimuleren om de zorg ervoor door de gemeenschap te vergroten.

De projecten die onder deze drie krachtlijnen worden opgesomd vervullen zoveel mogelijk alle strategische doelen uit de beleidsvisie van het VIOE. Ze sluiten aan bij de onderzoeksthema's van de onderzoeksagenda en de beleidsinitiatieven uit de beleidsnota 2010-2014. Als er zich in de komende periode andere onderzoeksnoden of opportuniteiten voordoen, zal bekeken worden hoe ze ingepast kunnen worden in dit programma.

We willen met dit meerjarenprogramma een traditie inzetten naar een open en transparante communicatie over de werking van het VIOE.

We wensen u veel leesplezier.



Sonja Vanblaere

Administrateur-generaal

Vlaams Instituut voor het Onroerend Erfgoed

Krachtlijn 1:

Het onroerend erfgoed van Vlaanderen in kaart brengen en het in zijn landschappelijke en socio-culturele context onderzoeken

Erfgoed wordt voortdurend bedreigd door natuurlijke degradatie en menselijke ingrepen. Deze evolutie is onomkeerbaar aangezien erfgoed niet regenererbaar is. Dit erfgoed vormt echter de belangrijkste en noodzakelijke bron voor verder onderzoek, om de belangrijke hiaten die er nog zijn in onze kennis over ons erfgoed en verleden weg te werken (cf. Onderzoeksbalans Onroerend Erfgoed).

Daarom moeten wij het onroerend erfgoed dat in Vlaanderen nog beschikbaar is goed inventariseren en evalueren (cf. Erfgoedbalans Vlaanderen). Deze erfgoedinventarissen zijn echter geen doel op zich, maar vormen de basis voor verdere wetenschappelijke analyse van dit erfgoed, niet alleen als individuele erfgoedobjecten maar vooral ook als elementen die deel uitmaken van grotere ruimtelijke structuren of concepten. Bovendien willen wij dit erfgoed via multidisciplinair en vernieuwend wetenschappelijk onderzoek bestuderen in zijn bredere landschappelijke en maatschappelijke context. Die aanpak is niet alleen essentieel voor een integraal onderzoek van ons verleden, maar ook voor de uitwerking van een goed beheer en beschermingsbeleid en voor de afstemming met het beleid in andere sectoren zoals cultuur, ruimtelijke ordening, natuur, landbouw, toerisme en onderwijs. Ten slotte streven wij voor de diverse onderzoeksthema's naar een synthese van de wetenschappelijke analyseresultaten, die in een aangepaste vorm via diverse kanalen beschikbaar wordt gesteld aan beleidsmakers, wetenschappers, het middenveld en het brede publiek.

Deze krachtlijn wordt vertaald in de volgende strategische doelen:

1. Inventarissen als topprioriteit.
2. Een integrale benadering van het erfgoed, met oog ook voor de socio-culturele context.
3. Een meer synthetische benadering in het onderzoek.
4. Vermeerderen van kennis en expertise in het kader van de Onderzoeksagenda.

I.I ONDERZOEK IN HET KADER VAN INVENTARISSEN

ARCHEOLOGISCHE SITES

Van de Centrale Archeologische Inventaris (CAI) een betrouwbaar instrument maken (aanvullen, redactie, controle) en dit digitaal ontsluiten

Inventariseren wordt voor het VIOE een absolute kerntaak. De eerste prioriteit blijft hier het invullen en aanvullen van de gemelde archeologische vindplaatsen, het redigeren en het optimaliseren van de CAI. Archeologische observaties en vondstmeldingen zijn doorheen de jaren op zeer diverse wijze in de CAI database opgenomen. De data kunnen niet rechtstreeks gebruikt worden wanneer men verdere analyses wil uitvoeren. Ze moeten kritisch geëvalueerd en aangevuld worden door specialisten. Gezien de laattijdige start van de opmaak van deze inventaris (in vergelijking met de buurlanden en in vergelijking met andere categoriën van erfgoedobjecten), leveren we de volgende vijf jaar blijvende inspanningen om tot een betrouwbare inventaris te komen. Ook de ontwikkeling en inzet van een performante applicatie zal in belangrijke mate mee het succes hiervan bepalen.

BELEIDSNOTA : DE INVENTARISATIE ALS CRUCIAAL BELEIDSINSTRUMENT OP LO-KAAL EN VLAAMS NIVEAU, PAGINA 11

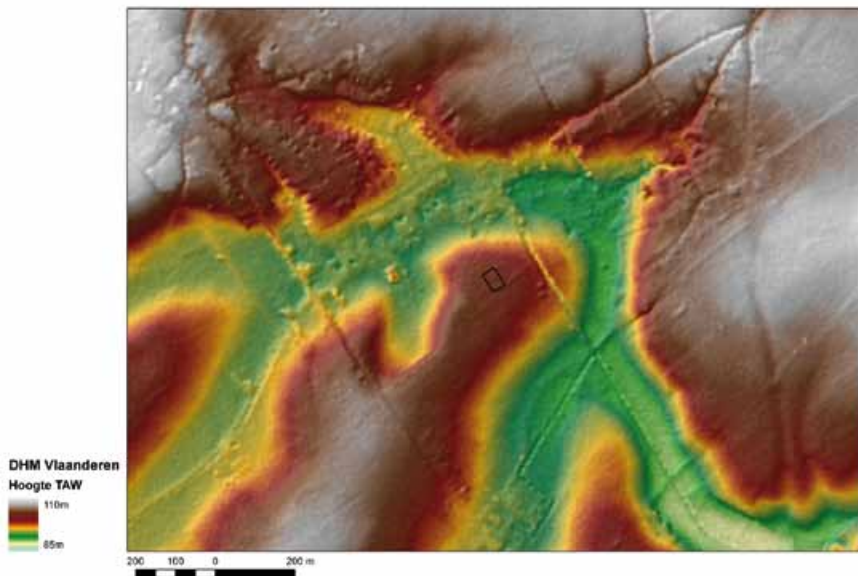
BEWAER-zones voor heel Vlaanderen verkennen, waarderen, afbakenen en digitaal ontsluiten

Om van de archeologische inventaris een efficiënt instrument te maken voor het erfgoed-beheer, duiden de VIOE-onderzoekers zones aan waarin, op basis van onze huidige kennis, met wetenschappelijke zekerheid waardevol archeologisch erfgoed bewaard is, de zogenaamde BEWAER-zones.

In eerste instantie wordt gestart met de kennis die bij de VIOE-onderzoekers aanwezig is. Ook de meldingen die in de CAI zijn opgenomen vormen de basis voor een vertaalslag. Dit moet toelaten een efficiënte methodologie op punt te stellen voor het opmaken van deze BEWAERzones (BEWAER= BEkend Waardevol Archeologisch ERfgoed) en deze uit

te schrijven in een handleiding. Daarmee zal ook de kennis van de archeologen in de sector worden aangesproken. Bij dit alles moet voor het waarderingsproces rekening worden gehouden met nodig bijkomend onderzoek (zie ook bij gebiedsgericht onderzoek). Tegen het einde van de regeerperiode moet hiermee een accuraat beeld ontstaan van de *in situ* voorraad aan archeologisch erfgoed die in Vlaanderen bekend is.

BELEIDSNOTA: DE INVENTARISATIE ALS CRUCIAAL BELEIDSINSTRUMENT OP LOKAAL EN VLAAMS NIVEAU, PAGINA 11, 12



DHM beeld Riemst

Opvolgen, stimuleren en evalueren van de ontwikkeling en toepassing van niet-destructief geofysisch onderzoek om preventief archeologische sites te detecteren

In functie van BEWAER-zones en als voorbereidend onderzoek voor beschermingen, zal het VIOE de komende jaren het terreinwerk meer focussen op verkennend en waarderend onderzoek. Om dit geloofwaardig te kunnen realiseren, in het bijzonder in gebieden met afgedekt archeologisch erfgoed, waar de beste kansen bestaan op goede bewaring, is er nood aan de ontwikkeling van knowhow en van nieuwe methoden en technieken: aardkundige disciplines als bodemkunde en geomorfologie, geofysisch onderzoek, sampling-strategie,

waarderingcriteria, etc. Hier zal de komende jaren bijzondere aandacht voor zijn. Ontwikkelingen en toepassingen van niet-destructief geofysisch en geochemisch onderzoek om preventief archeologische sites te detecteren, worden opgevolgd, gestimuleerd en geëvalueerd. Ook het gebruik van de LIDAR-kaarten en het verwerken van luchtfotografische gegevens, en het bestendigen van de knowhow hierin verdienen dringend aandacht.

BELEIDSNOTA: VERNIEUWDE REGELGEVING ALS HEFBOOM VOOR EEN ADEQUAAT ONROEREND ERFGOEDEBELEID / EEN VERNIEUWD ARCHEOLOGIEBELEID, PAGINA 22
ONDERZOEKSAGENDA : METHODES 4-3

BOUWKUNDIG ERFGOEDE

De inventaris van het bouwkundig erfgoed verder uitbouwen en actualiseren

De inventaris van het bouwkundig erfgoed wordt verder gebiedsdekkend uitgebouwd en geactualiseerd. Hiervoor worden de laatste gemeenten van de eerste geografische inventarisatieronde verwerkt in de inventaris en ontsloten via de website. Het gaat om volgende gemeenten uit Oost- en West-Vlaanderen: Wetteren, Laarne, Dendermonde, Ardoioe,

The screenshot shows the website interface for the 'Inventaris Bouwkundig Erfgoed'. At the top, there is a header with the text 'Inventaris Bouwkundig erfgoed' and a small image of a building. Below this, the main content area is titled 'De Inventaris van het Bouwkundig Erfgoed'. A specific entry is shown for 'Paviljoen "De Notelaer" (ID: 1996)'. This entry includes a map showing the location of the building, a small photograph of the building, and administrative data: 'Provincie: Antwerpen' and 'Gemeente: Bornem'. The left sidebar contains navigation menus for 'Portaal', 'Inventaris Bouwkundig Erfgoed', and 'Inventaris Wereldoorlogserfgoed'.

Beeld databank inventaris bouwkundig erfgoed

Ichtegem, Koekelare, Pittem, Waregem en Zedelgem. De bouwkundige gehelen worden geselecteerd en uitgelicht als een volwaardige, aparte dataset, met aangepaste afbakeningen. Een praktijkgerichte methodologie voor de selectie van bouwkundige gehelen zal in de eerste jaren uitgewerkt en getoetst worden aan concrete casussen.

De inventaris wordt eveneens aangevuld met gegevens over beschermde monumenten. Bovendien worden alle binnengekomen meldingen van gemeenten en particulieren opgevolgd en geëvalueerd.

De personendatabank, als onderdeel van de inventarisdatabank, wordt verder uitgebouwd als volwaardige thematische toegangspoort tot de inventaris. Tegen midden 2013 wordt bovendien de inventaris van historische orgels geïntegreerd, waarbij elk orgel gerelateerd is aan het gebouw waarin het staat.

BELEIDSNOTA : DE INVENTARISATIE ALS CRUCIAAL BELEIDSINSTRUMENT OP LOKAAL EN VLAAMS NIVEAU, PAGINA II

Herinventarisatie van bouwkundig erfgoed

Naast het dagelijkse beheer van de inventaris van het bouwkundig erfgoed zal het VIOE het bouwkundig erfgoed in de historische stadskernen van Leuven, Gent, Antwerpen en Tienen en in de gemeenten van de Vlaamse Rand herinventariseren. Voor de Leuvense binnenstad zal de herinventarisatie beëindigd zijn tegen eind 2011 met de actualisatie van de beschrijving van een 40-tal gebouwencomplexen. De herinventarisatie van Antwerpen start in 2010, Gent in 2011 en Tienen daarna. De herinventarisatie van de gemeenten van de Vlaamse Rand start in 2010 met Kraainem, Linkebeek en Dilbeek. Daarna volgen Beersel, Sint-Genesius-Rode en Hoeilaart. Deze herinventarisatie wordt ook aangegrepen om een bruikbare methodologie uit te werken voor bouwkundige gehelen en/of bebouwde landschappen.

In 2014 zal de herinventarisatie van de gemeenten van de Vlaamse Rand resulteren in een publicatie over de modernistische architectuur in deze gemeenten.

BELEIDSNOTA : DE INVENTARISATIE ALS CRUCIAAL BELEIDSINSTRUMENT OP LOKAAL EN VLAAMS NIVEAU, PAGINA II



Modernistisch appartementsgebouw,
Vilvoorde

HISTORISCHE TUINEN EN PARKEN

Inventarisatie historische tuinen en parken en digitale ontsluiting inventaris

De inventarisatie historische tuinen en parken is nog opgestart bij de afdeling Monumenten en Landschappen. Vanaf 2010 wordt die ten volle opgenomen door het VIOE. De eerste prioriteit zal zijn om een gepaste digitale structuur en ontsluiting voor deze inventaris uit te bouwen. De reeds geïnventariseerde regio's zullen daarin verwerkt moeten worden. Daarnaast wordt gestart met de inventarisatie van volgende regio's. Allereerst worden de historische tuinen en parken in de frontzone van de Westhoek in kaart gebracht, in functie van de integratie in de inventaris van WOI-erfgoed in deze zone.

BELEIDSNOTA : DE INVENTARISATIE ALS CRUCIAAL BELEIDSINSTRUMENT OP LOKAAL EN VLAAMS NIVEAU, PAGINA 12



Linde, Zwalm

HOUTIGE BEPLANTINGEN MET ERFGOEDWAARDE

Inventarisatie op basis van proefprojecten en digitale ontsluiting inventaris

Bomen en struiken en andere houtige gewassen worden geïnventariseerd op basis van verschillende proefprojecten voor specifiek uitgekozen gemeenten, verdeeld over alle Vlaamse provincies. Hierbij worden de erfgoedwaarden van de geïnventariseerde objecten onderzocht. Die erfgoedwaarden zijn zowel op cultuurhistorische als natuurwetenschappelijke criteria gebaseerd: zo komen onder meer de verschillende snoei- en gebruiksvormen als de problematiek van de cultivars en autochtone genenbronnen aan bod. In de periode 2010-2014 zullen ook bijkomende gemeenten gebiedsdekkend geïnventariseerd worden en wordt de databank ontsloten voor het publiek. Daarnaast wordt een handleiding voor inventarisatie van dit erfgoed uitgeschreven. Deze handleiding wordt ter beschikking gesteld van iedereen die gegevens voor deze inventaris wenst aan te dragen.

**BELEIDSNOTA : DE INVENTARISATIE ALS CRUCIAAL BELEIDSINSTRUMENT OP LO-
KAAL EN VLAAMS NIVEAU, PAGINA 12**

LANDSCHAP

De landschapsatlas actualiseren en verbeterd ontsluiten

De landschapsatlas is ondertussen een decennium oud. De gegevens zijn toe aan actualisatie. In de periode 2010-2014 wordt gefocust op de ankerplaatsen. Gegevens die vergeten zijn in de eerste snelsurvey en nieuwe inzichten worden verwerkt. Versiebeheer, bronvermelding en het toevoegen van een thesaurus zijn de inhoudelijke uitdagingen voor deze inventaris. Een handleiding over de gebruikte methodologie zal de onderbouwing van de inventarisatie van ankerplaatsen verduidelijken. Daarnaast zullen deze verbeterde gegevens op een gepaste manier ontsloten worden, met koppeling aan de andere inventarissen.

**BELEIDSNOTA : DE INVENTARISATIE ALS CRUCIAAL BELEIDSinSTRUMENT OP LO-
KAAL EN VLAAMS NIVEAU, PAGINA II**



Landschap “De Stroopers”, Kemzeke

Inventariseren, onderzoeken en ontsluiten van erfgoedrelicten in natuur- en bosgebieden

Er zullen proefprojecten worden uitgewerkt voor de ontsluiting van erfgoedrelicten in natuur- en bosgebieden. Op deze manier wordt beleidsveldoverschrijdend aandacht besteed aan de beleving van onroerend erfgoed. De studie van de cultuurhistorische waarden van het natuurreservaat De Stroopers in Kemzeke maakt duidelijk hoeveel menselijke sporen terug te vinden zijn in een natuurgebied.

BELEIDSNOTA : HET RAAKVLAKE MET ANDERE BELEIDSVELDEN BIEDT KANSEN / NATUUR, LEEFMILIEU EN LANDBOUW, PAGINA 31

MARITIEM EN VAREND ERFGOED

Opmaken en ontsluiten van thematisch-typologische en geografische inventaris - maritieme databank

Ook de databank maritieme archeologie zal verder worden ingevuld met nieuwe gegevens. Daarin zullen ook de data van nieuwe projecten zoals Interreg IV A- ATLAS geïntegreerd worden. Het VIOE zal in het kader van het interdisciplinair onderzoek van maritiem erfgoed, van zowel het kustgebied als de zee, samenwerken met Franse en Engelse partners binnen een Europees project. Bedoeling is om door intensievere toepassing van de gekende technieken een bijdrage te leveren aan de lokalisering van nieuwe (wrak)sites, de kennistoename van gelokaliseerde onderwater sites en het in kaart brengen en interpreteren van eventuele bewonings- en landschapsrelicten – zowel in zee als op de stranden - tot 10000 jaar geleden. De beperkingen en mogelijkheden van deze innovatieve technieken zijn ook onderdeel van het onderzoek. Ook de beperkingen en mogelijkheden van deze innovatieve technieken zullen worden onderzocht. Aansluitend bij dit prospectieonderzoek zal ook het onderwateronderzoek met duikers verder worden ontwikkeld. Voor de intertidale archeologie (op de strandzone en bij laag water) zullen verschillende aan land gebruikte onderzoekstechnieken in Vlaanderen worden uitgetest

op hun mogelijkheden en beperkingen. De strandsite van Raversijde zal geofysisch onderzoek en een prospectie ondergaan.

BELEIDSNOTA : DE INVENTARISATIE ALS CRUCIAAL BELEIDSINSTRUMENT OP LOKAAL EN VLAAMS NIVEAU, PAGINA 12

ONDERZOEKSAGENDA : ARCHEOLOGIE RI.1

Opmaken en ontsluiten van thematisch-typologische en geografische inventarissen - varend erfgoed

Voor het varend erfgoed zullen de binnenschepen verder worden geïnventariseerd.

BELEIDSNOTA : DE INVENTARISATIE ALS CRUCIAAL BELEIDSINSTRUMENT OP LOKAAL EN VLAAMS NIVEAU, PAGINA 12

I.2 GEBIEDSGERICHT ONDERZOEK

INTERDISCIPLINAIR ONDERZOEK

Interdisciplinair en methodologisch onderzoek in alluviale gebieden

De alluviale gebieden bieden een uitzonderlijk potentieel voor baanbrekend onderzoek. Naar analogie met de Sigma-projecten is het onze ambitie om verder interdisciplinair onderzoek te verrichten in de alluvia van het Scheldebekken. Dit om een beter inzicht te krijgen in de (paleo)landschappelijke evolutie en de archeologische en cultuurhistorische waarden van deze gebieden. De brede waaier aan expertises (geologie, paleo-ecologie, archeologie, historie) die het VIOE hier heeft verzameld biedt mogelijkheden voor verschillende onderzoekspistes: pro-actief historisch landschapsonderzoek, verder verkennend en evaluerend paleolandschappelijk en archeologisch onderzoek in functie van bewaerzones, paleo-ecologisch onderzoek om vanuit verschillende invalshoeken (pollen, diatomeeën, macroresten, schelpen etc.) het paleomilieu te bestuderen, en aansluitend hierbij ook cultuurhistorisch, archeologisch en ecologisch onderzoek. Daarbij gaat ook aandacht naar de verbetering van de methodiek van verkennend archeologisch onderzoek.

BELEIDSNOTA : FUNCTIONEEL INZETTEN VAN HET BESCHERMINGS- EN BEHEERSINSTRUMENTARIUM, PAGINA 15

ONDERZOEKSAGENDA : ARCHEOLOGIE R3.1; M4.7; P3.5

ARCHEOLOGIE

Bij het kiezen en uitvoeren van opgravingsprojecten houden we rekening met de effectieve implementatie van de conventie van Malta en het toepassen van het veroorzakersprincipe. Het terreinwerk dat VIOE met eigen middelen uitvoert, zal voortaan enkel nog plaatsvinden in het kader van vondstmeldingen of in het kader van waarderingswerk voor de opmaak van BEWAER-zones of beschermde sites. Sites die een (acute of latente)

bedreiging ondergaan maar die buiten de Malta-financiering vallen, zullen we enkel nog opgraven indien ze op basis van de onderzoeksagenda en/of de erfgoedbalans van uitzonderlijk gewestelijk belang zijn. Terreinwerk in functie van methodologische vernieuwing (vb. testen van geofysische observaties) of van modelprojecten (vb. crashsites) kan ook nog, maar wordt zoveel mogelijk gecombineerd met andere doelstellingen. Indien er opgravingen moeten plaatsvinden in beschermde archeologische zones, dan zal het VIOE hierin ook een vooraanstaande rol opnemen om de kwaliteit en de continuïteit van dit onderzoek te verzekeren.

Onze preventieve archeologische opgravingen zullen met Malta-financiering nagenoeg uitsluitend plaatsvinden in opdracht van de Vlaamse overheid (*in house*). Gezien de omvang die deze projecten meestal aannemen en/of het grote potentieel van de gebieden waarin ze worden uitgevoerd (alluviale zones, natuurgebieden, etc.) bieden ze vaak uitgelezen mogelijkheden om er onderzoeksvragen in functie van de onderzoeksagenda aan te pakken en de bij het VIOE aanwezige expertise volop in te zetten in functie van kenniswinst. Over de projecten die in de loop van de regeerperiode worden uitgevoerd, zal het VIOE open en transparant rapporteren en communiceren.

Opgraving Avelgem-Kerkhove (opdrachtgever W&Z): een gaaf bewaarde prehistorische nederzetting

Vooronderzoek van de Universiteit Gent ter hoogte van de geplande vernieuwing en ontubbeling van een stuw te Kerkhove, heeft aangetoond dat de begraven oeverwal die hier door de werken wordt weg gegraven, archeologisch en paleo-ecologisch bijzonder waardevol is. Voor het eerst in Vlaanderen zal het VIOE hier bijzonder goed bewaarde resten (inclusief dierlijk slachtafval, benen, houten en geweien gebruiksvoorwerpen als spitsen, harpoenen, peddels, hakken etc.) van prehistorische bewoners kunnen onderzoeken en het toenmalige natuurlijke milieu kunnen reconstrueren. Dit onderzoek moet leiden tot internationaal gewaardeerde publicaties.

ONDERZOEKSAGENDA : ARCHEOLOGIE P2; M.1.5

Opgraving Aalter-Woestijne (opdrachtgever W&Z): een uitzonderlijk rijke meerperiode-site

Dit preventief archeologisch onderzoek vindt plaats binnen de ontwikkeling van een 32 ha groot watergebonden industrieterrein rond het Woestijnegoed in Aalter. Door 25 jaar luchtfotografische prospectie en door archeologisch onderzoek in 1989 en 1990 door de Universiteit Gent, werd duidelijk dat dit gebied zeer veel archeologisch bodemarchief bezit. De hoge archeologische waarde is ook opgenomen in het provinciaal RUP. Aalter Woestijne is een zogenaamd multiperioden-site, met goed bewaarde sporen en resten uit het laatneolithicum, de bronstijd, de ijzertijd, de Romeinse periode en de volle en late middeleeuwen. Na het prospectief onderzoek met proefsleuven en boringen, is in samenwerking met Ruimte en Erfgoed een vervolgonderzoek uitgewerkt dat in totaal 20 ha vlakdekkend onderzoek inhoudt en dat zal lopen tot 2012. Met de resultaten van dit project kunnen heel wat thema's uit de onderzoeksagenda worden aangepakt.

ONDERZOEKSAGENDA : ARCHEOLOGIE P4.4; P5; P7.2



Opgravingen te Aalter

Opgraving Mechelen-Dossin (opdrachtgever DAR): een historisch gevoelige plek

Op 10 maart ging een VIOE-team van start met een opgraving op de site Kazerne Dossin in Mechelen. Daar verrijst binnenkort het Memoriaal, Museum en Documentatiecentrum over Holocaust en Mensenrechten. De plek ligt net binnen de stadsomwalling van de twaalfde eeuw. Volgens cartografische bronnen liep er een straatje met huizen, en een vooronderzoek door de stadsarcheologische dienst bracht een postmiddeleeuwse beerput aan het licht. De opgravingen lopen tot augustus 2010 en moeten daarna leiden tot een volwaardige publicatie.

ONDERZOEKSAGENDA : ARCHEOLOGIE P6.4

I.3 PERIODEGEBONDEN ONDERZOEK

PREHISTORIE

Lommel Maatheide: steentijdbewoning in een paleolandschap

Uit de onderzoeksbalans blijkt dat voor alle paleolithische en mesolithische periodes ‘klassieke’ vragen rond datering en paleo-ecologische setting minimaal beantwoord zijn. We moeten dan ook elke kans aangrijpen om dit kader verder te onderbouwen, omdat het essentieel de basis vormt voor verder onderzoek naar economie, voedselvoorziening, technologie, seizoentaliteit, adaptatie, etc.

Dit kan alleen verworven worden in sites waar de context hiervoor kansen biedt. Een eerste project hiervoor is ‘Lommel-Maatheide: steentijdbewoning in een paleolandschap’. Het verwerken van de vondsten en observaties van het terreinwerk van de voorbije jaren moet tot een publicatie leiden.

In functie van beheersvragen is er ook nood aan het in kaart brengen van de variatie die er tussen de bouwvoorsites bestaat wat betreft bewaringstoestand en potentieel voor kenniswinst, zodat hun wetenschappelijke mogelijkheden ten volle benut kunnen worden en ze ook in het geval van preventieve archeologie worden meegenomen. Hierrond zal tegen 2011 een publicatie worden voorbereid.

ONDERZOEKSAGENDA : ARCHEOLOGIE P1.2; P2.3

Opgravingen Lommel



ROMEINSE TIJD

De Romeinse stad: Tongeren

Tongeren is de belangrijkste Vlaamse archeologische vindplaats uit de Romeinse tijd. Dit maakt dat het Tongerse bodemarchief voorbestemd is als referentiekader voor onderzoek naar onze Romeinse geschiedenis. In Tongeren waren alle geledingen van de provinciaal-Romeinse samenleving aanwezig, stond het meest diverse antieke gebouwenbestand en is als nergens anders een verscheidenheid en kwantiteit aan



Romeinse muurschildering, Tongeren

Gallo-Romeinse mobiele vondsten bewaard gebleven. Met de lange onderzoekstraditie van het VIOE en haar voorgangers in de Romeinse stad Tongeren is een opgravingsarchief opgebouwd dat uitgelezen kansen biedt voor onderzoek in functie van kenniswinst. De meer gedetailleerde en stratigrafische opgravingen die vroeger zijn uitgevoerd, zijn essentieel voor de kennis van de evolutie van de stad in al haar aspecten. De komende jaren moet een belangrijk deel van deze opgravingsgegevens worden verwerkt en gepubliceerd. Daarbij kan ook aandacht gaan naar publicatie van opgegraven grafcontexten. Een uitzonderlijke materiaalcategorie vormen de Romeinse muurschilderingen. Gezien hun sociaal-economische en culturele waarde in Vlaanderen zullen zij eveneens de nodige aandacht krijgen.

ONDERZOEKSAGENDA : ARCHEOLOGIE P5.4; P5.5

Archeologie uit de O.L.V.- Basiliek van Tongeren: de oudste bisschopskerk van Vlaanderen?

Van 1999 tot 2008 bracht grootschalig archeologisch onderzoek in de O.L.V.-Basiliek van Tongeren belangwekkende vondsten en nieuwe wetenschappelijke informatie aan het licht. Ondermeer zeer goed bewaard beschilderd Romeins pleisterwerk, beeldfragmenten

en textielvondsten afkomstig uit de talrijke graven. Voorheen bleek hier een luxueuze Romeinse stadswoning uit de 2de en 3de eeuw na Chr. te hebben gestaan en vervolgens wellicht één van de oudste christelijke kerken van West-Europa, uit de 4de eeuw na Chr., mogelijk de resten van de enige Romeinse bisschopskerk van ons land. Tijdens de regeerperiode zal het VIOE dit opgravingarchief uitwerken en publiceren, opdat het brede publiek er kennis van zou kunnen nemen en de vakwereld de informatie bij het uitschrijven en herschrijven van de geschiedenis zou kunnen gebruiken.

ONDERZOEKSAGENDA : ARCHEOLOGIE P5.4; P6.5



Opgravingen basiliek Tongeren

Gallo-Romeinse vici: onderzoek van regionale centra

Naast de stad (Tongeren) speelden Romeinse vici een cruciale rol op sociaal, economisch en cultureel gebied in de wisselwerking tussen het platteland en de grotere steden. Het grootste deel van de ambachtelijke productie (aardewerk, glas, brons, ijzer, hout, riet,...) en dus ook de vormgeving van de Gallo-Romeinse materiële cultuur vond plaats in vici. Sites als Tienen, Asse en Elewijt verdienen de komende jaren zeker verdere uitwerking. Dit moet tijdens de regeerperiode leiden tot een thematische publicatie over vici en een internationaal gewaardeerde publicatie over de vicus van Tienen.

ONDERZOEKSAGENDA : ARCHEOLOGIE P5.6

Een nieuwe kijk op de inheems-Romeinse landelijke bewoning

Het VIOE kreeg de voorbije jaren ook de kans enkele opgravingen op het ‘Romeinse platteland’ uit te voeren, wat heel wat nieuwe gegevens heeft opgeleverd. Om inzicht te krijgen in deze inheems-Romeinse landelijke bewoning zullen deze sites van Veldwezelt en Kesselt ook worden uitgewerkt en gepubliceerd.

ONDERZOEKSAGENDA : ARCHEOLOGIE P5.8



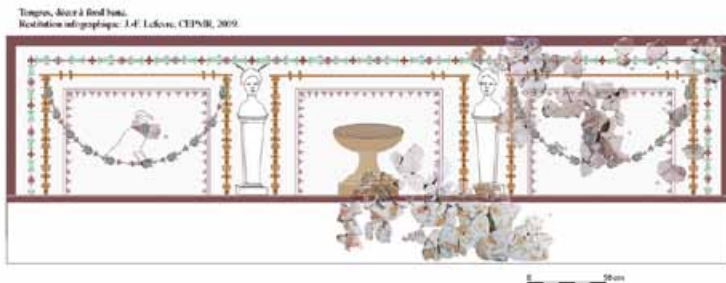
Opgravingen Kesselt

Romeinse militairen aan zee: het castellum van Oudenburg

De militaire betekenis van onze gewesten in de Romeinse tijd is slecht gekend en dit geldt voor alle periodes. Nochtans moet onze regio een belangrijke rol gespeeld hebben in de militaire geschiedenis, gezien de ligging langs de Noordzee en de positie als doorgangsroute van het gebied langs de Rijnlimes naar Britannia. Post-excavation-onderzoek van het Romeinse castellum van Oudenburg toont hoe nieuwe kennis en inzichten voortvloeien uit gedegen studie van opgravingsgegevens en doorgedreven materiaalstudies, zowel op het vlak van de ruimtelijke en functionele organisatie van de site, als wat betreft economische, culturele en sociale aspecten en inzichten in het dagelijkse leven. Een uitzonderlijke materiaalcategorie vormen de Romeinse muurschilderingen, die de nodige aandacht zullen krijgen.

Om de militaire site te begrijpen in relatie tot de omgeving moet ook het onderzoek van de kustvlakte en de aangrenzende zandstreek worden meegenomen. Tijdens de regeerperiode verschijnt over Oudenburg een internationaal gewaardeerde publicatie.

ONDERZOEKSAGENDA : ARCHEOLOGIE P5.4; P5.5; P5.10; P5.13; P5.6; P5.7; P5.8; P5.3



**Reconstructie muurschilderingen,
Tongeren**

MIDDELEEUWEN

Landelijke middeleeuwse nederzettingen

Om enigszins zinvol onderzoek te kunnen doen naar de installatie en verspreiding van nederzettingen na de Romeinse periode en de evolutie naar de volmiddeleeuwse dorpskernen, is basisinformatie over deze nederzettingen binnen de verschillende archeoregio's onontbeerlijk. In de regio's met zandleem, leem- en kleigebieden, is over de aard en de vorm van de landelijke bewoning in de volle middeleeuwen nauwelijks of geen informatie voorhanden. De komende jaren zullen enkele landelijke nederzettingen uit de vroege middeleeuwen worden uitgewerkt, ondermeer de opgravingen van Poppel en Hove.

ONDERZOEKSAGENDA : ARCHEOLOGIE P6.1

Vroegmiddeleeuwse grafvelden: interdisciplinaire studie van het Merovingisch grafveld van Broechem

Aansluitend hierbij werken we door interdisciplinair onderzoek aan een nieuwe aanpak van vroegmiddeleeuwse grafvelden, met ondermeer ¹⁴C-dateringen, fysisch-antropologisch onderzoek, paleo-ecologisch onderzoek, textielonderzoek, archeozoölogie, insectenonderzoek, kostuumanalyse, nucleaire fysica, petrografisch onderzoek, metallurgisch onderzoek, historische geografie.... Vroegmiddeleeuwse graven met hun talrijke bijgaven zijn een afspiegeling van het dagelijks leven van de mens in deze periode. Omdat de nederzettingssites uit deze periode zowel schaars als arm zijn, bieden de grafvelden vaak de enige informatie over de vroegmiddeleeuwse mens: materiële cultuur, identiteit, dodenritueel, politieke relaties, sociale status, genderbeleving, ... Het grafveld van Broechem zal op deze manier uitgewerkt en gepubliceerd worden.

Aansluitend hierbij organiseert het VIOE in het kader van het Europese project 'Archaeology in Contemporary Europe' van 17-19 mei 2011 het internationaal colloquium 'The very beginning of Europe? Cultural and Social Dimensions of Early-Medieval Migration and Colonisation (5th-8th century)' in Brussel. Het VIOE zal ook de proceedings van dit congres publiceren.

ONDERZOEKSAGENDA : ARCHEOLOGIE P6.7

Gebouwen en bewoners van het Karmelietenklooster in Aalst: bouwhistorisch en antropologisch onderzoek na de opgravingen op de Hopmarkt

Het archeologisch onderzoek in de stadskernen is essentieel om het ontstaan en de evolutie van onze middeleeuwse steden beter te begrijpen. Vanuit het VIOE is hierrond in het verleden reeds heel wat fundamenteel onderzoek verricht in kleinere Vlaamse steden als Ieper, Diksmuide, Oudenburg, Oostende, Veurne, Aalst en Oudenaarde. In de mate van het mogelijke zal de komende jaren op deze gegevens worden verder gewerkt. Een brede waaier aan onderzoeksthema's, verspreid over een zestal fiches van de onderzoeksagenda, komen hierbij aan bod. Dit onderzoek draagt ook bij tot de inventarisatieproblematiek van dergelijke gebieden. In eerste instantie zal het bouwhistorisch en antropologisch onderzoek na de opgravingen op de Hopmarkt in Aalst worden uitgewerkt om er de gebouwen en de bewoners van het Karmelietenklooster te kunnen reconstrueren.

ONDERZOEKSAGENDA : ARCHEOLOGIE M5.3

Opgravingen Aalst



De Koggen

Ook over het maritieme erfgoed worden de volgende jaren verschillende publicaties voorbereid. Een voor de middeleeuwen bijzonder project is het onderzoek van de Kogge. De goede staat waarin het schip werd ontdekt biedt de mogelijkheid om substantieel de kennis te vergroten van de geschiedenis van de middeleeuwse scheepsbouw, de sloop-

vaart en de internationale handel. Ondersteund door een uitgebreide inbreng van natuurwetenschappelijk onderzoek op het vlak van houtdeterminatie en dendrochronologie, mossenanalyse en onderzoek van micro-organismen, zal de gedetailleerde archeologische registratie zeker nieuwe inzichten opleveren in de scheepsarcheologie van de kogge. Dit modelproject zal tijdens de regeerperiode tot een internationaal gewaardeerde publicatie leiden, waarbij alle analyses samen met de historiek van de site en het opgravingsverslag van de Archeologische Dienst van het Waasland gebundeld worden en zowel voor wetenschappelijke als meer publieksgerichte ontsluiting worden aangewend. Met dit project volgt het VIOE de internationale ontwikkelingen, waar het onderzoek naar scheepsarcheologie en naar vrachtschepen van dit type de laatste jaren eveneens op een hoger niveau werd getild.

BELEIDSNOTA : AANDACHT VOOR MAATSCHAPPELIJKE VRAAGSTUKKEN / DIVERSITEIT, PAGINA 37

ONDERZOEKSAGENDA : ARCHEOLOGIE P6.1; P6.2; P6.7; M5.3; RI 1.5



De Kogge, Doel

Onderzoek naar het bouwen met baksteen in het graafschap Vlaanderen, ca. 1200-1400

In de geschiedenis van het bouwen met baksteen in Vlaanderen geldt de periode 1200-1400 als een cruciale periode. Omdat de schaarse geschreven bronnen en de puur vormelijke analyse (stijl, baksteenformaten, metselverbanden) te weinig of te ruime chronologische data opleveren, zal de toepassing van natuurwetenschappelijke analyse- en dateringstechnieken (dendrochronologie van bouwhout, luminescentie, archeomagnetisme van bouwkeramiek, C14-datering van mortelspecie) een uiterst belangrijke bijdrage betekenen in het onderzoek. De technieken worden uitgetest op baksteengebouwen in Brugge en omgeving, de Westhoek, het Waasland, het Meetjesland, en Oudenaarde.

ONDERZOEKSAGENDA : BOUWKUNDIG ERFGOED 2. 1.4



Gewelf klooster Maagdendale, Oudenaarde

NIEUWE TIJDEN

Onderzoek van het erfgoed van de “Grote Oorlog”

De “Grote Oorlog” wordt een onderzoeksprioriteit voor het VIOE. Tegen midden 2011 wordt het WOI-erfgoed in de frontzone van de Westhoek geïnventariseerd. Naast de reeds gekende gegevens over het bouwkundig erfgoed wordt voornamelijk het landschappelijke en archeologische erfgoed in kaart gebracht. Deze geïntegreerde inventaris zal de basis vormen voor het beschermingsbeleid van dit erfgoed en de aanvraag tot erkenning als UNESCO-Werelderfgoed.

Daarnaast zal het VIOE werk maken van meerdere publicaties m.b.t. WOI-erfgoed zoals een handleiding over het omgaan met oorlogserfgoed (juli 2010), een wetenschappelijk artikel over Duitse militaire begraafplaatsen (eind 2010-begin 2011), basisrapporten van archeologische opgravingen van WOI-sites, een thema-hoofdstuk in de onderzoeksbalans



Bunker Groigne, Alveringem

en wetenschappelijke artikels over de restauratie van WOI-bunkers en WOI-barakken in Jabbeke (eind 2010-begin 2011).

De databank wereldoorlogerfgoed wordt samen met de provincie West-Vlaanderen verder uitgebouwd en aangevuld. Een verbeterde afstemming met de inventaris van het bouwkundig erfgoed wordt in 2011 een belangrijke opdracht.

BELEIDSNOTA : PAGINA 10.

ONDERZOEKSAGENDA : BOUWKUNDIG ERFGOED 2.3. 8; ARCHEOLOGIE P.8.9

Branchestudie Industrieel erfgoed: mouterijen

Voor het industrieel erfgoed is onderzoek nodig dat de ontwikkeling uitdiept van ambachtelijke tot mechanische of industriële productie. Een evaluatie van de gebouwen vanuit een architecturale benadering is te beperkt. De kennis van productieprocessen is onontbeerlijk. Van cruciaal belang is ook dat de context waarin een nijverheid tot ontwikkeling kwam, bij het onderzoek mee in beschouwing wordt genomen. In de periode 2010-2014 zal het onderzoek voor de klein- en grootmouterijen in Vlaanderen uitgevoerd en gepubliceerd worden.

ONDERZOEKSAGENDA : BOUWKUNDIG ERFGOED 3.2

Krachtlijn 2:

Samen met partners de kwaliteit in het onderzoeken en het bewaren van onroerend erfgoed stimuleren

In Vlaanderen zijn vele organisaties en individuele burgers op verschillende niveaus en domeinen actief bezig met onroerend erfgoed (Vlaamse overheid, universiteiten, musea, erfgoedverenigingen, lokale besturen, intergemeentelijke diensten, private ondernemingen, ...). Het is echter de taak van de overheid om de kwaliteit van het onderzoek van het Vlaamse onroerend erfgoed te bewaken en te stimuleren en dit erfgoed via goede beschermings- en beheerskaders van generatie op generatie zo ongeschonden mogelijk over te dragen. Om die rol te kunnen vervullen is een goede samenwerking en informatiedoorstroming tussen de Vlaamse overheid en de overige actoren onontbeerlijk. Die permanente interactie moet toelaten om problemen m.b.t. de kwaliteit van de erfgoedzorg (onderhoud en beheer van monumenten, archeologische sites, landschappen, scheepswrakken, historische interieurs, muurschilderingen, ...) tijdig te detecteren en hiervoor samen met de betrokken actoren wetenschappelijk en sociaal-economisch haalbare en aanvaardbare oplossingen uit te werken. Om te helpen bij de concrete toepassing van die nieuwe methodes, technieken en procedures, zorgen wij voor een gedifferentieerd ondersteuningsaanbod in de vorm van handleidingen, opleidingen en andere...

Deze krachtlijn wordt vertaald in de volgende strategische doelen:

5. Stimuleren van erfgoedzorg en erfgoedbewaring.
6. Ontwikkelen tot kenniscentrum met aandacht voor een positieve zichtbaarheid.
7. Aftoetsen en invullen van de behoeften van de sector en het beleidsveld.

2.1 STIMULEREN VAN ERFGOEDZORG –EN BEWARING

Behoud ex situ: een effectieve oplossing voor de depotproblematiek

Het archeologisch archief ex situ vormt een belangrijk onderdeel van de erfgoedbalans. Het is aangewezen in kaart te brengen wat (nog) aanwezig is, in welke toestand (de conditie van de objecten zelf, maar ook de kwaliteit van de bewaarplaats) en wat het wetenschappelijk potentieel ervan is (kwaliteit van de context en de documentatie). In eerste instantie geldt dit voor het archeologisch archief van het VIOE en zijn voorgangers zelf (wat is in welke mate bewaard, onderzocht en ontsloten), daarna ook voor het archief van de andere archeologische diensten in Vlaanderen. Verder verdienen ook de talrijke, vaak waardevolle collecties van amateurarcheologen dringend aandacht (zij verdwijnen meestal samen met de betrokken personen) en moet gekeken worden wat er gebeurt met de alsmaar groeiende productie aan opgravingsarchief in privé-context (inclusief problematiek van eigendomsrecht). Aansluitend hierbij zal het VIOE werk maken van referentiecollecties, onderzoek doen naar een verantwoord selectiebeleid en werken aan een structurele oplossing voor het duurzaam bewaren van opgegraven archeologisch archief in de ‘grijze zone’ roerend-onroerend (afspraken met erfgoeddepots en musea).



Romeins glas,
Tienen

Het depot moet in deze regeerperiode bijgevolg worden uitgebouwd tot een wetenschappelijk instrument. Er wordt immers een representatieve geografische en chronologische staalkaart aan archeologisch erfgoed bewaard.

BELEIDSNOTA : HET RAAKVLAKE MET ANDERE BELEIDSVELDEN BIEDT KANSEN / CULTUUR, PAGINA 29

Praktische handleidingen en richtlijnen maken met betrekking tot restauratie en conservatie

Eén van de kernopdrachten van het VIOE is het opmaken van handleidingen, richtlijnen en standaarden. Op basis van de beschikbare wetenschappelijke kennis en eigen modelprojecten kunnen immers allerhande aanbevelingen gegeven worden voor het beheer en de instandhouding van ons onroerend erfgoed. In de periode 2010-2014 zal het VIOE handleidingen en richtlijnen opmaken voor het omgaan met oorlogserfgoed, gipsconservatie, gestandaardiseerde restauratiedocumentatie van muurschilderingen, energieprestaties en monumentenzorg, en de afstemming van sociale huisvesting en erfgoedzorg.

Aanbevelingen voor de conservatie en restauratie van onroerend erfgoed kunnen opgebouwd worden op basis van de toetsing van de wetenschappelijke kennis aan de praktijk via de uitvoering van modelprojecten. Hiervoor wordt telkens samengewerkt met verschillende relevante partners, waaronder altijd de eigenaars van de erfgoed-site. In de periode 2010-2014 zal de restauratie van het paviljoen De Notelaer in Hingene uitgevoerd worden als voorbeeld van een integraal restauratieproject.

Voor de afstemming van de doelstellingen van onroerend erfgoed met deze van sociale huisvesting en duurzaamheid wordt als modelproject de restauratie van vier woningen in de modernistische tuinwijk Klein Rusland in Zelzate uitgevoerd.

Voor de afstemming van de doelstellingen van onroerend erfgoed met natuur en met toegankelijkheid worden als modelproject de instandhoudingswerken in Fort Steendorp in Temse voorgesteld en begeleid.

De conservatie en restauratie van historische tuinen- en parkenornamentiek worden in de praktijk uitgewerkt in het Domein Vordenstein.



Modernistische tuinwijk Klein Rusland, Zelzate

De ontdekking van vroeg 15de eeuwse muurschilderingen in de Sint-Janskerk in Mechelen zorgde voor een boeiend pilootproject. Onderzoek naar middeleeuwse verftechnieken en gebruikte materialen vullen de lacunaire kennis van deze periode zinvol aan. Wat conservatie van muurschilderingen betreft, werd geëxperimenteerd met nieuwe technieken inzake fixering, retouchering en de integrale behandeling van de totaalruimte. Daarnaast is een proefproject over gipsconservatie opgezet omdat onderzoek en expertise over conservatie van gipsen artefacten nauwelijks ontwikkeld is. Niet alleen structurele problemen zoals breuken, roest en vochtschade, maar ook afwerkingslagen worden onderzocht. Diverse conservatietechnieken worden uitgetest op o.a. de gipscollectie van een partner. De resultaten van al deze proefprojecten worden telkens ontsloten via een gepaste publicatie, een handleiding en/of een wetenschappelijk publicatie, en publiekswerking.



St. Joris en de draak, Mechelen

Aansluitend op het archeologisch terreinwerk is er een grote nood aan de ontwikkeling van methoden en instrumenten voor veldconservatie. Zolang het vondstmateriaal in de bodem begraven is, bevindt het zich in evenwicht met zijn omgeving, wat een zeer traag degradatieproces impliceert. Van zodra er opgegraven wordt, reageert het vondstmateriaal opnieuw met zijn nieuwe omgeving en wordt het degradatieproces meestal drastisch versneld. Om zo weinig mogelijk informatie verloren te laten gaan en de inspanningen in het conservatielabo achteraf te reduceren, is er nood aan het ontwikkelen van methoden en instrumenten voor veldconservatie. Deze zullen tegen 2012 worden uitgeschreven in een handleiding.

Naast de degradatieprocessen als gevolg van blootstelling aan zuurstof, water, UV,... (na opgraving) spelen ook de degradatieprocessen in de bodem (door o.a. historisch bodemgebruik, vervuiling, ...) een grote rol bij het behoud en beheer van het archeologisch erfgoed. Onderzoek naar de relatie tussen degradatie processen in de bodem en het behoud en

beheer ex situ zouden kunnen leiden tot voorspellingsmodellen in verband met de bewaar-toestand van het archeologisch erfgoed. De resultaten van dit onderzoek kunnen een bepa-lende factor vormen bij de besluitvorming bij het bestempelen van een site als ‘bedreigd’, in dit geval gaat het om degradatieprocessen in de bodem als ‘verstoorder’ van de site.

BELEIDSNOTA : HET RAAKVLAKE MET ANDERE BELEIDSVELDEN BIEDT KANSEN / ONDERWIJS, PAGINA 29

ONDERZOEKSAGENDA : ARCHEOLOGIE M3.2 ; M3.3 ; BOUWKUNDIG ERFGOED 4.1.1; 4.2.2; 4.2.3; 4.2.5

Onderzoek van innovatieve en/of erfgoedvriendelijke maatregelen in functie van de verbetering van energieprestaties van monumenten

Ook vanuit onroerend erfgoed is een antwoord op de wijzigende klimatologische om-standigheden nodig. Inzichten over de kwetsbaarheid van het onroerend erfgoed voor klimaatverandering moeten nader onderzocht worden en de resultaten hiervan moeten het beleid uitdagen en inspireren. Cruciale uitdagingen zijn onder meer de zoektocht naar en de toepassing van energiezuinige technieken, die niet raken aan de erfgoedwaar-den van bouwkundig erfgoed, de monitoring van het effect van de klimaatverandering op onroerend erfgoed en het preventief optreden in functie van te verwachten schade.

In de periode 2010-2014 zal het VIOE aan dit debat bijdragen door de publicatie van een artikel over klimaatverandering en monumentenzorg en de publicatie van richtlijnen voor de toepassing van energiezuinige ingrepen in monumenten. De deelname aan het Vlaams Klimaatnetwerk voor het uitwerken van regels voor een geschikt binnenklimaat draagt eveneens bij aan deze doelstelling.

BELEIDSNOTA : AANDACHT VOOR MAATSCHAPPELIJKE VRAAGSTUKKEN / ENERGIE-BESPARING EN DUURZAAMHEID, PAGINA 35

ONDERZOEKSAGENDA : BOUWKUNDIG ERFGOED 4.13

Ondersteunen van het behoud en de ontwikkeling van technische expertise en vakmanschap

Technische expertise en vakmanschap zijn 2 vereisten voor een goede monumentenzorg. Samen met verschillende partners uit de onroerend erfgoedsector, de onderwijs- en onderzoekswereld en de sector tewerkstelling zoekt het VIOE naar een oplossing voor verschillende knelpunten met betrekking tot beroepen en opleidingen verwant met ingrepen op het bouwkundig erfgoed. Deze samenwerking krijgt vorm door de financiële ondersteuning van relevante projecten, de opmaak van beroepscompetentieprofielen voor het onroerend erfgoed, de uitbouw van de website restauratieambacht, het uitwerken van uniforme programma's en lespakketten voor bijscholingsmodules, de actieve medewerking aan de opmaak van de Europese en Belgische standaarden inzake conservatie-restauratie en de organisatie van gespecialiseerde studiedagen.



Gevelafwerking

BELEIDSNOTA : HET RAAKVLAKE MET ANDERE BELEIDSVELDEN BIEDT KANSEN / ONDERWIJS, PAGINA 29

ONDERZOEKSAGENDA : BOUWKUNDIG ERFGOED 4.1.1

Restauratieprojecten

Vanuit de eigen praktijkervaring met restauraties en in navolging van eerdere engagementen worden een aantal restauraties van beschermde monumenten uitgevoerd. Hieronder worden de onderhoudswerken aan het Braemhuis, eigendom van het VIOE, begrepen. Dit is een goed voorbeeld voor het beheer van modernistisch erfgoed: monumenten uit de 20^{ste} eeuw hebben een heel eigen restauratieproblematiek die vaak afwijkt van de restauratie van 'klassieke' monumenten. In het Braemhuis is het probleem van waterdichting een interessante testcase.

Voor de restauratie van de Sint-Martinuskerk in Aalst worden de volgende restauratiefasen voorbereid en de uitvoering ervan begeleid.

De begeleiding en opvolging van fase 2 van de restauratie van de Gulden Maan/Sint-Jan Berchmanskapel in Diest loopt in 2010 ten einde. Een bijzondere uitdaging vormt hier de restauratie van het keldergewelf.

Zoeken naar een oplossing voor de uitvoering van de Wrakkenwet en het probleem van de bevoegdheden m.b.t. de Noordzee.

Door de bevoegdheidsproblematiek met betrekking tot de Noordzee, krijgt archeologisch erfgoed in de Noordzee nog steeds niet de nodige aandacht. De nieuwe federale wet 'betreffende de vondst en bescherming van wrakken' van april 2007, zou al soelaas brengen voor het deel van de Noordzee onder Belgisch toezicht, namelijk de territoriale wateren, ware het niet dat er tot op heden nog geen uitvoering aan deze wet is gegeven. Vanuit de expertise met maritiem archeologisch onderzoek in de Noordzee wil VIOE samen met de betrokken federale diensten tijdens deze regeerperiode meewerken aan de uitwerking van de uitvoering van de wet betreffende de vondst en bescherming van wrakken.

BELEIDSNOTA : INTERNATIONALE SAMENWERKING, PAGINA 19

2.2 AANBIEDEN VAN INSTRUMENTEN OM ERFGOED EN DE KENNIS DAAROVER IN KAART TE BRENGEN, TE EVALUEREN EN TE ONTSLUITEN

Handleidingen opstellen en samenwerkingsakkoorden afsluiten voor opmaak van inventarissen

Teneinde door externen aangereikte inventarisgegevens op te kunnen nemen in de verschillende inventarissen van het onroerend erfgoed worden gebruiksvriendelijke handleidingen uitgewerkt. Hierdoor wordt het mogelijk om mits de nodige wetenschappelijke begeleiding, gegevens te verkrijgen op basis van eenzelfde methode en met dezelfde technische kenmerken. Voor het beheer en de actualisatie van de inventarissen zal naar samenwerking met particulieren, verenigingen en lokale besturen gestreefd worden. In 2010 start een proefproject waarbij met geselecteerde partners een samenwerkingsprotocol wordt gesloten voor de herinventarisatie van bouwkundig erfgoed van bepaalde gebieden of erfgoedtypes. Op basis van de opgedane ervaring zal de handleiding geoptimaliseerd worden. In 2013 zal deze werkwijze navolging krijgen voor de inventaris van houtige beplantingen met erfgoedwaarde. Ook voor de opmaak van de Bewaerzones wordt een handleiding voorzien.

BELEIDSNOTA : DE INVENTARISATIE ALS CRUCIAAL BELEIDSINSTRUMENT OP LOKAAL EN VLAAMS NIVEAU, PAGINA 12

Toegankelijkheid van onroerend erfgoedsites

De toegankelijkheid van het openbaar domein en openbare gebouwen voor iedereen, ook voor personen met een beperking, is een belangrijk actueel thema. In 2010 zal een brochure gepubliceerd worden die ingaat op betere toegankelijkheid van onroerend erfgoedsites. Op basis van de reacties op deze brochure worden er, afhankelijk van de vragen en de noodzaak, voorbeeldboeken uitgewerkt of studiedagen over welomschreven deelaspecten georganiseerd.

BELEIDSNOTA : AANDACHT VOOR MAATSCHAPPELIJKE VRAAGSTUKKEN / DIVERSITEIT, PAGINA 36



Leopold De Waelstraat, Antwerpen

Een erfgoedbalans van het onroerend erfgoed in Vlaanderen opmaken

Naast de onderzoeksbalans, die vooral is gericht op verworven kennis en nieuwe onderzoeksvragen, is het voor het maken van verantwoorde keuzes in het beleid, het beheer en het onderzoek, ook nodig zicht te krijgen op het aanwezige erfgoed zelf. Het VIOE zal bijgevolg een erfgoedbalans opmaken die moet weergeven welke voorraad aan onroerend erfgoed (nog) beschikbaar is, zowel in situ als ex situ, in welke toestand het zich bevindt (waardering) en welke maatregelen nodig zijn voor toekomstige bewaring (monitoring en depotwerking).

BELEIDSNOTA : DE ERFGOED- EN ONDERZOEKSBALANS ALS BASIS VOOR HET ONROEREND ERFGOEDBELEID IN VLAANDEREN, PAGINA 12

De Onderzoeksbalans Onroerend Erfgoed optimaliseren

De onderzoeksbalans wordt tijdens de regeerperiode verder aangevuld en geactualiseerd. Nog in 2010 worden de thematische hoofdstukken rond WO1 en het neolithicum toegevoegd. Verder wordt de Bibliografie Onroerend Erfgoed permanent aangevuld.

BELEIDSNOTA : DE ERFGOED- EN ONDERZOEKSBALANS ALS BASIS VOOR HET ONROEREND ERFGOEDBELEID IN VLAANDEREN, PAGINA 12

Digitale terreinregistratie van archeologische sites

Terreinregistratie van archeologische sites gebeurt nog in grote mate op een ambachtelijke wijze, terwijl er hiervoor heel wat technologie ter beschikking staat. Na verkenning en testen van de technologie die op de markt is, wordt tegen eind 2010 een plan van aanpak voorgelegd. Dit bevat een stappenplan om in de komende 4 jaar van de regeerperiode over te schakelen op nieuwe technologieën wat terreinregistratie betreft. Eind 2014 wordt bij elk door het VIOE uitgevoerd archeologisch onderzoek gebruik gemaakt van de best aan de situatie aangepaste technologie met betrekking tot terreinregistratie.

Krachtlijn 3

Door het stimuleren van het ontdekken en beleven van onroerend erfgoed, de zorg ervoor bij de bevolking vergroten

Om het onderzoek, de bescherming en het beheer van ons onroerend erfgoed in de toekomst te kunnen vrijwaren onder druk van andere economische en maatschappelijke belangen en prioriteiten, is er nood aan een breed draagvlak en een waardering en zorg voor het erfgoed bij het brede publiek. Dit draagvlak willen we versterken door op een creatieve manier de opportuniteiten voor een zinvolle en aan deze tijd aangepaste beleving en waardering van ons erfgoed aan te grijpen. In dit opzicht wordt de recreatieve functie van het erfgoed steeds belangrijker: recreëren in een 'mooi' landschap, het bezoeken van bezienswaardige gebouwen, monumenten of musea zijn immers populaire vrijetijdsactiviteiten.

De beleving van het erfgoed kunnen we stimuleren via sterke, herkenbare verhalen over het verleden en de rol die de mens en het nog aanwezige erfgoed hierin gespeeld heeft. Het erfgoedonderzoek kan een belangrijke bijdrage leveren tot die beleving, door het erfgoed steeds in zijn ruimere landschappelijke en cultuurhistorische context te plaatsen. Die benadering leidt niet alleen tot meer kennis over het erfgoed zelf, maar tot een breder inzicht in alle aspecten van onze historische leefomgeving.

Ook de verspreiding van kennis en informatie over het onroerend erfgoed draagt bij tot een groter draagvlak. Samen met onze partners willen wij de verzameling, verwerking en structurering van de beschikbare kennis en informatie over het erfgoed in Vlaanderen nog beter organiseren. Door een optimale benutting van de nieuwste informatie- en communicatietechnologie kan die informatie dan via diverse kanalen en media nog beter doorstromen naar de verschillende doelgroepen.

Deze krachtlijn wordt vertaald in de volgende strategische doelen:

8. Samenwerken en overleggen met partners binnen en buiten de Vlaamse overheid
9. Versterken van de invloed van onroerend erfgoed in andere sectoren
10. Vergroten van het draagvlak voor erfgoed met oog voor het narratieve kader.

3.1 ONROEREND ERFGOED NAAR HET ONDERWIJS, DE JEUGDVERENIGINGEN EN DE JONGERENWERKINGEN

Implementatie van erfgoededucatie in onderwijs

In de loop van deze regeerperiode wordt een methodiek aangereikt om erfgoededucatie vlotter in de Vlaamse basis- en secundaire scholen te laten doordringen. Deze methodiek is gebaseerd op gesprekken, samenwerking en overleg met de mogelijke partners. Op basis hiervan zal een implementatievoorstel 'erfgoededucatie' voor scholen opgemaakt worden. In de loop van 2010-2011 wordt een proefproject 'lerarendag' gerealiseerd op het domein Roosendael te Sint-Katelijne-Waver, met de bedoeling leraren grondig onder te dompen in een erfgoedbad. Aansluitend hierop wordt ook uitgekeken naar mogelijke samenwerking met de lerarenopleidingen. Tegelijkertijd zorgen we er via overleg voor dat de acties vanuit de onroerend erfgoedsector kwalitatief verbeteren en aansluiten bij de vragen en noden van het onderwijs.

Tegelijkertijd overleggen we op structurele basis met cultureel erfgoed (FARO, Kunsten & Erfgoed) en onderwijs (CANON). Zo willen we dubbelwerk vermijden, samenwerking en complementair werken stimuleren en ook samen advies geven aan de achterban (verenigingen en kleinere instellingen) over hoe zij lokale educatieve projecten kunnen aanpakken.



**Rondleiding kleuters,
Hamont**

In het kader van het ACE-project realiseren we in het najaar van 2010 een prentenboek 'de archeoloog' in de beroepenreeks van uitgeverij Clavis voor de derde kleuterklas. Deze reeks wordt sterk gewaardeerd in het kleuteronderwijs en zal voortaan dus ook het beroep van de archeoloog op een goede manier voorstellen aan de kleuters in Vlaanderen.



Cover kinderboek "De archeoloog"



Wetenschapsfeest 2009

Participeren aan wetenschapsfeest en wetenschapsweek met een onroerend erfgoed aanbod staat ook de volgende jaren op de agenda van het VIOE. Het laat toe om onderzoek naar onroerend erfgoed beter bekend te maken en correct te positioneren in de totaliteit van het wetenschappelijk onderzoek.

EPICS : E-learning Platform in the Cultural Heritage Sector (IBBT-ICON)

Dit project koppelt de stijgende digitalisatietrend binnen de erfgoedsector aan de toegenomen bereidheid in het onderwijs om met digitale media aan de slag te gaan.

Voor het secundair onderwijs wordt tegen eind 2011 een digitaal platform voor erfgoed opgemaakt. Dit platform wordt uitgetest en gelanceerd met het thema 'De Westhoek en WO1' maar het is de bedoeling dat dit platform na 2011 beschikbaar is voor alle mogelijke erfgoedthema's. Dit platform wordt gerealiseerd in het kader van het IBBT-project EPICS met VIOE als één van de inhoudelijke partners.

BELEIDSNOTA : OP ZOEK NAAR EEN BREED DRAAGVLAK, PAGINA 17

Samenwerken met jeugdverenigingen en jongerenwerkingen

Aansluitend bij de aandacht voor het onderwijs wordt ook onderzocht welke vormen van samenwerking met jeugdverenigingen en jongerenwerkingen kunnen bijdragen om het draagvlak voor onroerend erfgoed te vergroten. Hier is geopteerd voor een projectmatige aanpak in de loop van 2012-2014. Eind 2014 wordt op basis van projectervaring een voorstel tot structurele aanpak voorgelegd.

BELEIDSNOTA : HET RAAKVLAK MET ANDERE BELEIDSVELDEN BIEDT KANSEN / ONDERWIJS, PAGINA 29

3.2 ONROEREND ERFGOED NAAR HET GROTE PUBLIEK

Ideeen aanreiken voor het ontsluiten van archeologische vindplaatsen om het maatschappelijk draagvlak te vergroten

Archeologisch erfgoed is vanwege zijn vaak verborgen karakter niet gemakkelijk te ontsluiten naar het grote publiek. Het VIOE zet tijdens deze legislatuur specifiek in op het onderzoek naar mogelijkheden om in het landschap verborgen archeologische sites leesbaar en beleefbaar te maken voor het grote publiek. Uit de in het buitenland op dit vlak opgedane ervaringen worden de voor Vlaanderen bruikbare elementen gehaald en toegepast op enkele proefprojecten.

Een dergelijk proefproject zal bijvoorbeeld opgezet worden in samenwerking met het regionale landschap in 'De Liereman'. Aansluitend hierbij zorgen we systematisch voor aangepaste publiekswerking bij door het VIOE uitgevoerde archeologische opgravingen.

BELEIDSNOTA : VERNIEUWDE REGELGEVING ALS HEFBOOM VOOR EEN ADEQUAAT ONROEREND ERFGOEDBELEID / EEN VERNIEUWD ARCHEOLOGIEBELEID, PAGINA 22



Klasje bezoekt opgraving

De zichtbaarheid van het onroerend erfgoed onderzoek op grote evenementen zoals OMD en Erfgoeddag vergroten

We participeren systematisch ook met onderzoeksgegevens over onroerend erfgoed aan externe initiatieven voor het grote publiek zoals 'Ikhebeenvraag', Open Monumentendag en Erfgoeddag en vergroten op die manier de zichtbaarheid van dergelijk onderzoek. Met het erfgoeddepot te Zellik en Erfgoeddag te hebben we hierin ondertussen een – zij het nog jonge - traditie opgebouwd: 2009 (thema Vriendschap) en 2010 (thema Fake). We nemen initiatieven als erfgoeddag ook steeds te baat om er een erfgoededucatief luik aan te koppelen voor de scholen in de omgeving.

In 2010 en 2011 zet het VIOE in samenwerking met het Davidsfonds ook in op de realisatie van een publieksboek 'archeologie in Vlaanderen'. Een dergelijk werk dat archeologie op een goede manier naar het grote publiek brengt ontbreekt in Vlaanderen en zal ongetwijfeld draagvlakversterkend werken.

Het boek is gerealiseerd in 2011.

Bouwen aan een online community rond het thema onroerend erfgoed met behulp van sociale netwerken en media

We bouwen ook aan een online community rond het thema onroerend erfgoed met behulp van sociale media en netwerken. Het betreft een project van verbreding van de digitale communicatie over onroerend erfgoed en de actualiteit via een geïntegreerd netwerk van sociale media. Het is een uitgelezen manier om andere groepen van de bevolking in contact te brengen met onroerend erfgoed op een goede manier.

Vioe is vanaf 2010 aanwezig op twitter, facebook, ...

BELEIDSNOTA : OP ZOEK NAAR EEN BREED DRAAGVLAK, PAGINA 17

Vorbereiden en uitwerken van proeftuinen rond de ontsluiting van de digitale inventarissen naar niet-sectorgebonden doelgroepen

De digitale inventarissen zijn onschatbare bronnen van inspiratie voor toeristische diensten, onderwijs en het grote publiek, alleen vinden deze doelgroepen niet altijd even gemakkelijk de weg naar deze inventarissen.

In de loop van 2010-2011 worden proefprojecten opgezet gericht naar de drie vermelde doelgroepen. Met de opgedane kennis wordt in 2012 een plan van aanpak opgesteld om ervoor te zorgen dat de toeristische diensten en het onderwijs deze digitale inventarissen kennen en gebruiken wanneer aangewezen.

BELEIDSNOTA : DE INVENTARISATIE ALS CRUCIAAL BELEIDSINSTRUMENT OP LOKAAL EN VLAAMS NIVEAU, PAGINA 12

3.3 ONROEREND ERFGOED NAAR DE WETENSCHAPPELIJKE WERELD EN DE ERFGOEDSECTOR

Wetenschappelijke publicaties

De basis van elke vorm van ontsluiting en beleving blijft het grondige wetenschappelijk onderzoek met als einddoel een gedegen wetenschappelijke publicatie. VIOE zet deze regeerperiode heel sterk in op onderzoek met publicatie. VIOE geeft zelf twee wetenschappelijke reeksen uit: Relicta en Relicta Monografieën, beide met als ondertitel Archeologie, Monumenten en Landschapsonderzoek in Vlaanderen. Daarnaast ondersteunt en participeert VIOE aan het internationaal tijdschrift Journal of Archaeology in the Low Countries (JALC). Het is de ambitie om van die drie kanalen referentiekanaalen te maken voor het onroerend erfgoedonderzoek in Vlaanderen. De hieronder voorgestelde lijst van geplande publicaties toont deze ambitie sterk aan.

Geplande publicaties 2010-2014

Sint Bernardusabdij, Bornem



- Publicatie van een artikel over de bevindingen uit de bouwhistorische inventarisatie van de gelijkvloerse vertrekken van het kloosterpand n.a.v. de herbestemming van de St-Bernardusabdij in Bornem
- Publicatie over de modernistische architectuur in de Vlaamse Rand
- Publicatie over bouwvoorsites tegen 2011
- Internationaal gewaardeerde publicatie over Oudenburg (deze regeerperiode)
- Proceedings Ace-congres in 2012-2013
- Internationaal gewaardeerde publicatie over de kogge (deze regeerperiode)
- Publicatie Zonnebeke: Proefproject voor de opmaak van een geïntegreerde inventaris onroerend erfgoed WOI op het grondgebied van de gemeente Zonnebeke: een karakterisering en waardering van het landschap vanuit het erfgoedperspectief en de opzet van een beleid rond beheer en ontsluiting van een oorlogslandschap
- Publicatie Raversijde
- Publicatie Herkenrode
- Publicatie over de cultuurhistorische waarden van het natuurreservaat De Stroopers in Kemzeke maakt duidelijk hoeveel menselijke sporen terug te vinden zijn in een natuurgebied
- Wetenschappelijk artikel met deel 2 van de Cultuurgeschiedenis van inheemse en ingeburgerde houtige gewassen gepubliceerd
- Publicatie van het multidisciplinair erfgoedonderzoek paviljoen “De Notelaer” in Hingene: Als modelproject werd in de periode 2008-2009 het paviljoen De Notelaer in Hingene en zijn omgeving onderzocht door verschillende disciplines. Voorbeeldstellend aan dit modelproject is de afstemming van de verschillende disciplines. De rapportering van dit multidisciplinair erfgoedonderzoek zal in 2010 resulteren in een Relicta Monografie
- Publicatie Tienen: Life and culture in the Roman small town of Tienen: Transformations of cultural behaviour by comparative analysis of material culture assemblages
- Publicatie erosiecongres
- Publicatie Tongeren

6

Relicta

Archeologie, Monumenten- &
Landschapsonderzoek in Vlaanderen

Vlaams Instituut voor het
Onroerend Erfgoed



In 2009 is VIOE gestart met ‘VIOE-handleidingen’, een nieuwe publicatiereeks die zich vooral richt tot de sector en vooral bedoeld is om de bij het VIOE aanwezige expertise met betrekking tot omgaan met onroerend erfgoed op een praktische manier ter beschikking te stellen. In 2009 verscheen de eerste aflevering ‘Inpakken een kunst’ over het verpakken van archeologische vondsten. Voor 2010 staan twee nieuwe afleveringen op het programma: omgaan met oorlogserfgoed en betere toegankelijkheid van onroerend erfgoed.

De bestaande bibliotheekcollectie die al meer dan een halve eeuw bewust gevormd wordt, blijven uitbreiden om de onderzoekers van morgen inzicht te bieden in de actualiteit van het onroerend erfgoed van vandaag

Via de ruil van deze publicaties met een 180-tal wetenschappelijke partners wordt ook de wetenschappelijke bibliotheek van het VIOE in belangrijke mate gevoed. Het is de ambitie van het VIOE om deze bibliotheek uit te bouwen tot een referentiebibliotheek met betrekking tot onroerend erfgoedonderzoek in Vlaanderen of relevant voor Vlaanderen die open staat voor de sector, de wetenschappelijke wereld maar ook voor het grote publiek. Dit gebeurt door in te zetten op adequate selectie van relevante documenten voor acquisitie en op klantgerichte dienstverlening.

De functionaliteit van de bibliotheekcatalogus aanpassen aan de noden van een vernieuwd onderzoekslandschap

Om ervoor te zorgen dat de VIOE-bibliotheek de referentiebibliotheek wordt, dient deze te worden voorzien van een performant bibliotheekstelsel. In de loop van 2010 wordt een nieuw systeem geïmplementeerd.

Bewerken van de door het VIOE beheerde statische archieven, zodat ze in optimale omstandigheden kunnen worden bewaard en ontsloten worden

Het VIOE beheert honderden meters archief met unieke informatie over archeologisch en bouwhistorisch onderzoek. In de komende jaren werkt het VIOE aan een online-inventa-

ris zodat de toegang tot de informatie voor onderzoekers wordt gegarandeerd. In de loop van 2010 wordt ook een nieuw archiefbeheersysteem geïmplementeerd.

Het potentieel van het VIOE op het gebied van post-excavationonderzoek helpen realiseren door de samenhang van de over de verschillende collecties versnipperde informatie te herstellen

Tot op heden zit de onderzoeksinformatie nogal versnipperd. Door de informatie te informatiseren en deze systemen harmonisch op elkaar af te stemmen wordt het onderzoek in belangrijke mate gefaciliteerd. Binnen het VIOE zit de onderzoeksinformatie verspreid over de bibliotheekcollectie, het archief, het archeologisch depot, inventarissen en de onderzoekers zelf. Het VIOE zal gebruik maken van internationale standaarden om de registratiesystemen beter op elkaar af te stemmen, zodat gegevens eenvoudiger toegankelijk zijn voor onderzoek en ook gemakkelijker kunnen worden gedeeld.

Organiseren van het ACE-colloquium “Cultural and social dimensions of early medieval migration and colonisation”

Aansluitend bij het eigen onderzoek van de vroege middeleeuwen, organiseert het VIOE van 17-19 mei 2011 een internationaal colloquium rond vroegmiddeleeuwse migratie en kolonisatie. De proceedings van dit congres zullen in een *Relicta*-monografie worden gepubliceerd in 2012-2013.

3.4 GROTE ONTSLUITINGSPROJECTEN

De middeleeuwse koggen

Het onderzoeksproject ‘middeleeuwse koggen’ verdient vanwege zijn uitzonderlijk karakter een aangepast ontsluitingstraject naar de verschillende doelgroepen: wetenschappers, sector, onderwijs, pers, grote publiek, ... Het VIOE engageert zich om het specifiek voor dit project opgemaakte communicatieplan volgens de afgesproken timing ten uitvoer te brengen.

Hiermee beoogt het VIOE de volgende doelstellingen: vanuit verschillende invalshoeken en via verschillende kanalen en media het verhaal en de historische achtergrond brengen van de kogge van vondst tot onderzoek aan de verschillende doelgroepen, de bekendheid en het draagvlak voor maritiem erfgoed vergroten, het wetenschappelijk onderzoek en in het bijzonder dit van maritiem erfgoed in de kijker zetten, de kansen tonen die ontstaan door samenwerking tussen erfgoedinstellingen en allerlei partners.

Een greep uit de geplande acties vermeld in het communicatieplan:

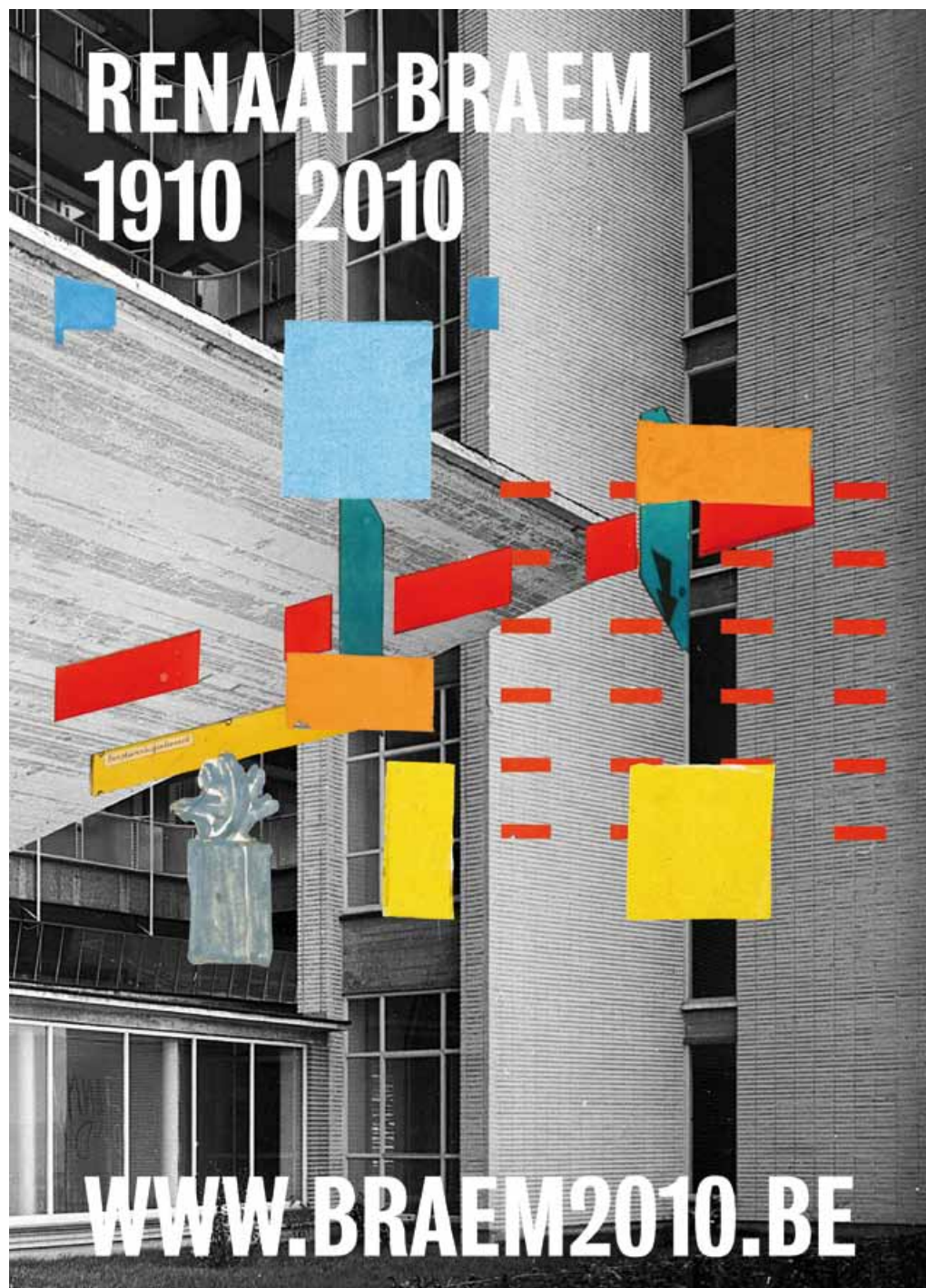
- ontwerp, opmaak en beheer van een website over het koggenproject (2010)
- Audiovisuele registratie van de werkzaamheden (2010-2013)
- opmaak van een internationaal gewaardeerde wetenschappelijke publicatie (2013-2014)
- opmaak van een vulgariserende publicatie
- organiseren van open dagen, rondleidingen en demonstraties op het terrein van het Waterbouwkundig Laboratorium (2010-2013)
- organiseren van internationale studiedag en lezingen.
- opmaak van een educatief aanbod
- ...

Uitwerken van publieksactiviteiten naar aanleiding van het Braemjaar 2010.

Publicatie van een catalogus van het oeuvre van architect Renaat Braem (1910-2001). *In 2010 zal het jarenlange onderzoek van het oeuvre van architect Renaat Braem zijn weerslag vinden in een oeuvrecatalogus. In deze publicatie zijn naast essays over de kwaliteiten van het gebouwde oeuvre van Renaat Braem, een volledig overzicht van dit oeuvre opgenomen. Deze publicatie zal een beeld schetsen van Braems levensloop, zijn overtuigingen en de vertaling ervan in zijn architectuur.*

Naast de publicatie van de oeuvrecatalogus en de bijdrage aan de wetenschappelijke onderbouwing van de tentoonstelling van het vAi 'Renaat Braem 1910-2010', organiseert het VIOE in samenwerking met het winkelcomité Kammenstraat en het Districtshuis Antwerpen een project waarbij de schilderijen van Braem zullen te zien zijn in de winkelatalages van de Kammenstraat. Dit project loopt drie weken in september 2010. De bedoeling is om extra publiciteit te maken voor de tentoonstelling evenals een volledige andere doelgroep te bereiken. Ook wordt door VIOE werk gemaakt van opleiding van gidsen voor rondleidingen in de woning van Braem.

In samenwerking met Middelheim wordt ook een educatief aanbod voorzien voor het schooljaar 2010-2011.



Campagne beeld Braemjaar

